

## LIETUVOS MUZIEJŲ VIRTUALIŲ PARODŲ SISTEMA (LM VPS)

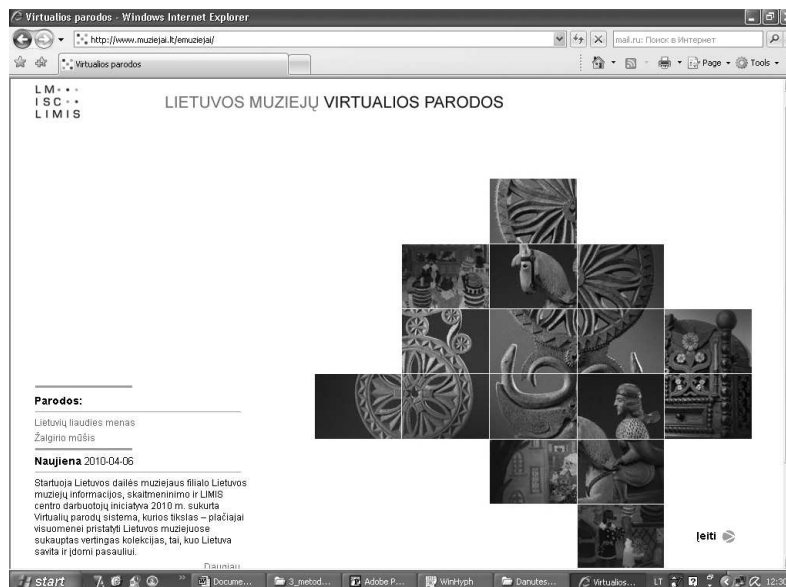
Danutė MUKIENĖ

2009 m. pabaigoje – 2010 m. pradžioje sukurta ir 2010 m. internete pradėjo veikti eksponatų skaitmeninimo srityje dirbantiems muziejininkams šviesti, jų praktiniams įgūdžiams tobulinti, duomenims į Europos kultūros paveldo skaitmeninę biblioteką „Europeana“ (<http://www.europeana.eu>) teikti, informacijai apie Lietuvos muziejines vertybes viešinti skirta Lietuvos muziejų virtualių parodų sistema (toliau – LM VPS, adresas internete – <http://www.muziejai.lt/emuziejai/index.htm>).

Mintis sukurti tokią sistemą gimė 2009 m. susipažinus su 2006 m. Estijoje Kultūros ministerijos, Tartu dailės muziejaus, bendrovės „Artaxis“ ir Estijos restauravimo centro „Kanut“ pradėta kurti Estijos virtualių parodų sistema (VNS), kurioje pristatomos Estijos muziejuose saugomų unikalių muziejinių vertybių virtualios parodos.

Šiuo metu tik nedidelė dalis Lietuvos muziejų turi automatizuotas rinkinių apskaitos sistemas. Nė viena iš jų kol kas nėra pritaikyta eksportuoti sistemų duomenų bazėse sukauptus duomenis į užsienio šalių kultūros paveldo duomenų bazes. Realus poreikis turėti tokią sistemą atsirado paskutiniaisiais metais, kai pradėjo veikti Europos kultūros paveldo skaitmeninė biblioteka „Europeana“ (<http://www.europeana.eu>).

2009 m. Lietuvos dailės muziejus (toliau – LDM) pasi-



Lietuvos muziejų virtualių parodų informacinės sistemos (LM VPS) titulinis puslapis (<http://www.muziejai.lt/emuziejai/>)

rašė bendradarbiavimo sutartį su „Europeana“ turiniui iš Europos muziejų papildyti skirtą projekto ATHENA vykdytoja Italijos kultūros ministerija. Pagal šią sutartį LDM išsipareigojo dalyvauti ATHENA renginiuose, projekto darbo grupių veikloje, viešinti projektą ir per jį (ATHENA – vienas iš skaitmeninės bibliotekos „Europeana“ duomenų telkėjų – informacijos surinkėjų) teikti duomenis apie LDM sukauptas muziejines vertybes į „Europeaną“.

LDM jau keletą metų veikia Rinkinių informacinė sistema (RIS). Muziejui įsijungus į Lietuvos nacionalinės Martyno Mažvydo bibliotekos 2005–2008 m. vykdytą projektą „Integralios virtualios bibliotekos informacinės sistemos sukūrimas“, buvo sukurta ir informacijos, sukauptos RIS duomenų bazėje, viešinimo bei eksportavimo į nacionalinį kultūros paveldo portalą „ePaveldas“ (<http://www.epaveldas.lt>) Integrali rinkinių informacinė sistema (IRIS, prieiga internete <http://www.rinkinys.ldm.lt/iris>). Šių gana sudėtingų sistemų

programinių sprendimų autorinės turtinės teisės priklauso įmonei ALNA. Sistemos aptarnavimo garantinis laikas jau yra pasibaigęs, todėl, iškilus reikalui jas tobulinti, iš karto atsiranda būtinybė surasti nemažai lėšų tai paslaugai pirkti. 2009 m. pradėjus rengtis įgyvendinti naujos, visiems Lietuvos muziejams skirtos Lietuvos integralios muziejų informacinės sistemos (LIMIS) sukūrimo projektą, lėšų senosioms sistemoms (RIS, IRIS) pertvarkyti jau buvo nebeįmanoma gauti. Įrankio, kuris įgalintų bendradarbiauti su ATHENA ir teikti „Europeanai“ duomenis, reikėjo dabar, o ne po kelerių metų, kai bus sukurta LIMIS.

Susidarius tokiai situacijai, buvo nuspręsta sukurti paprastą, esamus poreikius galinčią patenkinti informacinę sistemą. Jos struktūrą parengė LM ISC LIMIS darbuotojai, o programavimo darbus atliko ilgametis muziejaus bendradarbis – Vilniaus universiteto Matematikos ir informatikos instituto jaunesnysis mokslo darbuotojas Evaldas Ožeraitis.

Kuriant sistemą, be jau minėtų tikslų, siekta ir šių:

1. Sudaryti galimybę muziejams jiems patogiu būdu įsijungti į kultūros paveldo objektų skaitmeninimą.

2. Sukurti įrankį, kuriuo naudodamiesi muziejai, ypač neturintys eksponatų automatizuotai apskaitai, skaitmeninimui skirtų informacinių sistemų, galėtų pradėti mokytis skaitmeninti muziejines vertybes, viešinti informaciją apie suskaitmenintus eksponatus, įsijungtų į LIMIS klasifikatorių ir tezaurų kūrimą.

3. Kurti Lietuvos muziejuose saugomų vertingiausių, unikaliausių, įdomiausių eksponatų virtualias parodas internete.

4. Sudaryti galimybę ir kitiems Lietuvos muziejams teikti lietuvišką turinį (skaitmeninę teksto ir vaizdo informaciją apie kultūros paveldo objektus) į Europos Komisijos finansiškai remiamą pagrindinę Europos kultūros paveldo skaitmeninę biblioteką – portalą „Europeana“ (<http://www.europeana.eu>).

Kuriant sistemą, rengiantis teikti duomenis „Europeanai“, buvo bendradarbiaujama su ATHENA projekto vykdytojais – sistemoje panaudotas jų sukurtas LIDO metaduomenų pateikimo standartas, skirtas Europos muziejams.

Sukūrus sistemą ir ją paskelbus internete, visiems Lietuvos muziejams susidarė galimybė, naudojantis ja, kurti naujas, plėtoti jau pradėtas kurti muziejuose saugomų vertybių virtualias parodas ir jas viešinti internete. Tam, kad muziejus galėtų tai daryti, jis privalo turėti kompiuterį, interneto ryšį, duomenis apie saugomas vertybes (jų skaitmeninius vaizdus ir tekstinę informaciją), žinoti sistemos internetinį adresą ([http://www.muziejai.lt/emuziejai/Tarnyba/Muziejaus\\_iejimas.asp](http://www.muziejai.lt/emuziejai/Tarnyba/Muziejaus_iejimas.asp)) ir prisijungimo prie jos kodą.

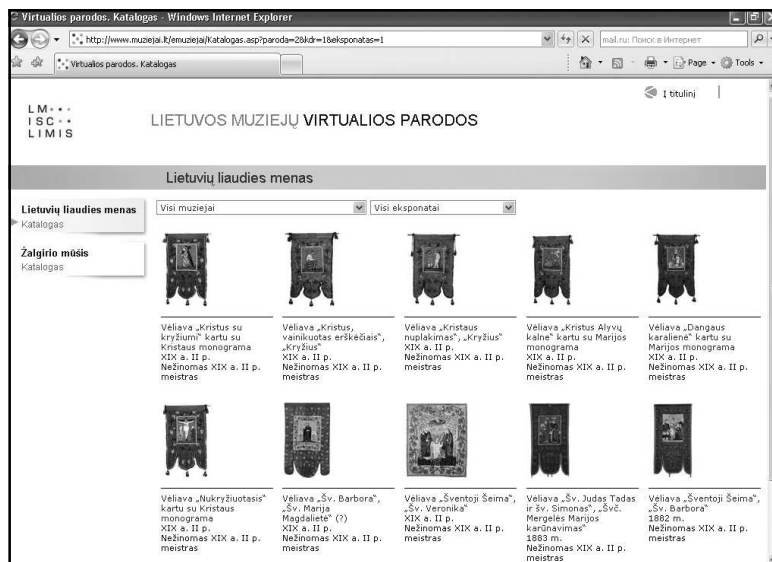
Muziejus, inicijuojantis naujos virtualios parodos sukūrimą, turi kreiptis į LM ISC LIMIS ir jam raštu pateikti parodos koncepciją, pavadinimą, trumpą jos anotaciją (apimtis – apie du trečdaliai puslapio) ir įsipareigoti, kad vienas arba kartu su kitais muziejais parodoje pateiks duomenis ne mažiau kaip apie 50–100 Lietuvos muziejuose saugomų eksponatų vienetų (atsiunčiamas įsipareigojimas turi būti parašytas ant muziejaus firminio lapo, patvirtintas muziejaus direktoriaus ar žinybos, kuriai muziejus priklauso, vadovo parašu).

Jei siūlomai parodai LM ISC LIMIS pritaria, sistemos administratorius jai sukuria katalogą, reikalingais įrašais papildoma eksponatų tipų pavadinimų sąrašą ir parodą muziejus jau gali pradėti formuoti.

Su į virtualių parodų kūrimą įsijungiančiais muziejais LM ISC LIMIS sudaro bendradarbiavimo sutartį, pagal kurią muziejai (informacijos teikėjai) įsipareigoja:

- a) teikti sistemos duomenų bazei teisingą informaciją apie eksponatus,
- b) neprieštarauti tam, kad sistemos duomenų bazėje esanti jo pateikta informacija būtų skelbiama internete,
- c) įsipareigoti, kad muziejus, teikdamas duomenis į sistemos duomenų bazę, laikysis teisės aktų, susijusių su autorių teisėmis, asmens duomenų apsauga ir kt.,
- d) pasižadėti, kad jis neprieštaraus, jog LM VPS duomenų bazėje jo pateikti duomenys apie eksponatus būtų publikuojami per ATHENA projektą į portalą „Europeana“.

**Pastaba:** tuo atveju, jei muziejus, dalyvaudamas kitame



Lietuvos muziejų virtualių parodų informacinės sistemos (LM VPS) parodos „Lietuvių liaudies menas“ katalogo vienas iš puslapių

projekte, jau teikia duomenis į „Europeaną“, jo informacija iš LM VPS į ATHENA nebus teikiama.

Informacija LM VPS pateikiama prisijungus prie sistemos per Internetą (adresas – [http://www.muziejai.lt/emuziejai/Tarnyba/Muziejaus\\_iejimas.asp](http://www.muziejai.lt/emuziejai/Tarnyba/Muziejaus_iejimas.asp)).

Tai gali padaryti kiekvienas muziejus, kuriam yra sukurtas prisijungimo kodas – jis toks pat, kaip ir pildant portalo „Lietuvos muziejai“ (<http://www.muziejai.lt>) duomenų bazę „Renginių katalogas“. Muziejai, neturintys šio kodo ar jį pamiršę, turi kreiptis į LM ISC LIMIS.

Konkreto muziejaus prisijungimo prie sistemos kodą žino tik to muziejaus darbuotojai ir LM VPS administratoriai, todėl pateikti ir koreguoti muziejaus informaciją sistemos duomenų bazėje gali tik jie.

Sistemoje kartu su eksponato aprašu privalo būti skelbiami ir jo skaitmeniniai vaizdai (nuo 1 iki 4 vienetų).

**LM VPS eksponato aprašo laukai yra šie:**

Eksponuoja ar saugo (muziejaus pavadinimas);

http://www.muzetai.lt/enuozija/Eksponatas.aspx?paroda=1&eksponas=3&kodas=7438&d=1&tp=0

Virtualios parodos: Eksponas

LIETUVOS MUZIEJŲ VIRTUALIOS PARODOS

Žalgirio mūšis

Lietuvių liaudies menas  
Katalogas

Žalgirio mūšis  
Katalogas



LIETUVOS KARALIUS IR LENKIJOS DIDYSIS KUNIGAİKŠTIS JOGAILA

**Sukūrimo data** XIX a. I p.  
**Amžius, periodas** XIX a. I p., Romantizmas  
**Autorius** Nežinomas XIX a. I p., autorius

**Muziejus** Lietuvos dailės muziejus  
**Inventorinis numeris** G-1530  
**Skaitmen. vaizdo inv. nr.** G-1530.tif  
**Tipas** Grafikos kėlinys  
**Medžiaga** Popierius, dažai  
**Technika** Vario raizginys

**Matmenys** Lakšto: 13,7 x 21,7 cm; vaizdo: 10,1 x 16,9 cm

**Aprašymas** Smulkia meistrišku žirčiu, modeliuojančiu apimtis, sukurti daugiafigūrinė kompozicija. Ji vaizduoja Lenkijos karalių ir Lietuvos didį kunigaikštį Jogailą (apie 1391-1434), nugalėjusį kryžiuočių ordiną Žalgirio mūšyje. Kompozicijos dešinėje dalinėms pavasario svarbiausia mūšio momentą, kai paminama kryžiuočių vėlavas, o nugalėtas priešų kariuomenės vadas sukumpo prieš raiką Jogailą, nors kūrinyje pavaizduota, kaip tas metu kolonėje dar tobevykote jurtinas mūšis. Raizmino piešinys kruopštus, detalus, tačiau portretinė personažų charakteristika neišryškinta, neindividualizuota.

**Būklė** Gera

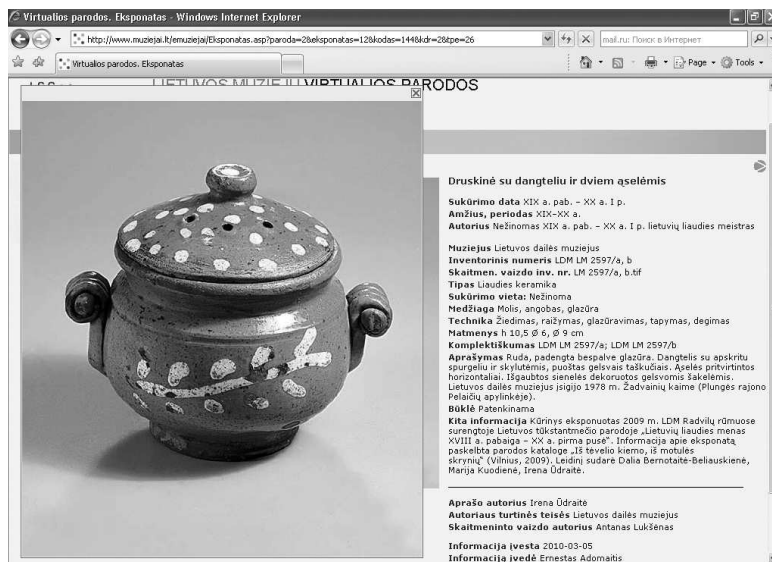
**Aprašo autorius** Regina Urbanienė

**Informacija įvesta** 2010-07-10  
**Informacija įvedė** D. M.  
**Informacija taisyta** 2010-07-14  
**Informacija taisė** Danutė Mukienė  
**Informacija tvarko** Lietuvos dailės muziejus

Nežinomas XIX a. autorius. „Lenkijos karalius ir Lietuvos didysis kunigaikštis Jogaila“.

Lietuvos muziejų virtualių parodų informacinės sistemos (LM VPS) parodos „Žalgirio mūšis“ vieno iš eksponato aprašo (užpildyta tik dalis sistemoje esančių laukų) pavyzdys

- Pirminės apskaitos numeris (čia ir kitur – eksponato);
- Inventorinis numeris;
- Skaitmeninio vaizdo inventorinis numeris;
- Pavadinimas;
- Tipas;
- Autorius;
- Gamintojas;
- Sukūrimo data, periodas;
- Sukūrimo amžius (nuo–iki);
- Sukūrimo vieta, regionas;
- Mokykla;
- Radimvietė;
- Medžiaga;
- Technika;
- Matmenys;
- Komplektiškumas;
- Siužetas;
- Išsamus aprašas;



Lietuvos muziejų virtualių parodų informacinės sistemos (LM VPS) parodos „Lietuvių liaudies menas“ vienas iš puslapių su eksponato aprašu ir išdidintu eksponato skaitmeniniu vaizdu

- Būklė;
- Fotodokumento inventarinis numeris;
- Kita informacija;
- Autoriaus turtinės teisės;
- Aprašymo autorius;
- Aprašymo data;
- Skaitmeninio vaizdo autorius;
- Failas (byla) su pirmu vaizdu (*atitinkamai – su antru, trečiu, ketvirtu*);
- Failas (byla) su pirmu vaizdeliu (*atitinkamai – su antru, trečiu, ketvirtu*);
- Vaizdo aprašas (*prie kiekvieno skaitmeninio vaizdo*);
- Informaciją pateikė.

\*\*\*

Informacija apie eksponus, kurių skaitmeniniai vaizdai LM VPS nebus pateikti, iš sistemos duomenų bazės bus ištrinama.

Užpildžius eksponato aprašo laukus, prisegus eksponatų skaitmeninius vaizdus, pateikti duomenys turi būti patikrinami ir tik tada registruojami sistemoje. Kasdien, užbaigus teikti duomenis apie eksponatus į sistemos duomenų bazę, jie turi būti testuojami internete. Pastebėtas klaidas sistemos duomenų bazėje iš karto reikia ištaisyti.

Informacija LM VPS pateikiama pagal sistemos naudojimo instrukciją, kuri 2010 m. balandžio mėn. pabaigoje išsiųsta visiems valstybiniais ir žinybiniais Lietuvos muziejams. Ji skelbiama ir internete ([http://www.muziejai.lt/emuziejai/Doc/Instukcija\\_Virtualiu\\_parodu\\_informacine\\_sistema.pdf](http://www.muziejai.lt/emuziejai/Doc/Instukcija_Virtualiu_parodu_informacine_sistema.pdf)).

Instrukcija yra nuolat papildoma nauja informacija, kuri parengiama atsižvelgus į sistemos administratoriams pateikiamus muziejų darbuotojų klausimus ir pagal LM ISC LIMIS bei kitų Lietuvos muziejų darbuotojų pageidavimus patobulinus LM VPS.

Atsakymai į muziejų darbuotojų klausimus, susijusius su LM VPS, skelbiami internete (<http://www.muziejai.lt/emuziejai/Pagalba.htm>).